

Rinḡ ẽ rot wei ẽnḡḡ mac

TIỆT Ễ RỌT ỄỄ
AJUIΞERDIỄỄN TỖ
XEN PIỖU THÌN



Kă ke tiết ẽ rot atō baai



**FIRE
RESCUE**
VICTORIA




Riņ ē rōt wei ee rōt jōok baai

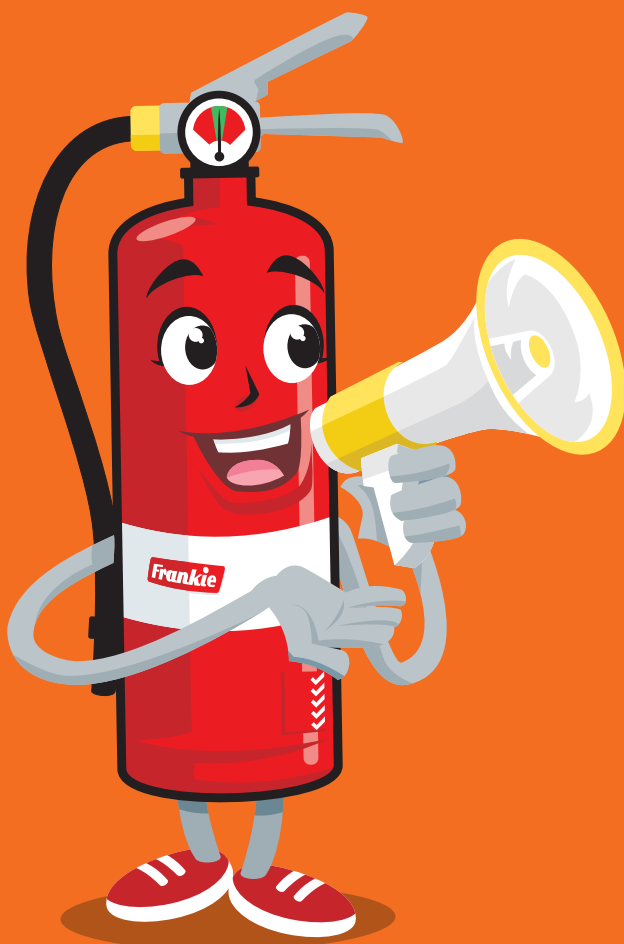
Many tō paanduōn alē bī rac arēēt, alē bī ya kē nyiei wēi. Na ci mac rōt jōok ke ka lēu bī yīn ku kōc ke paanduōn tāau tē thiin koor ku tēū pīirduōn tē rac. Ku rēēc de mac ee yic, anōj kājuēc lēu ba ke looi bin ke rōt tiit, kōc ke paanduōn ku paanduōn.

Kōc ke ajuiser de tiit ē nyin ku kuōny ēnōj mac aye rōth gam bikkē kōc juēc nē pialē guōp nē rōm de kā ē kōc kuōnybei ku wēl ēnōj kōc ke Victoria.

Mīth koor, kōc dīt, kōc niōp nē ke gup, kōc ē math ē tau kek aye kōc tueen lēu bī naņ kē nāk keek wennē cī kē mac lēu nē tiēm baai.

Wēl ke jīēm tō nē ye buņ kēnnē yic abi yīn ya kuōny nē piōoc bī weekrōth ya gēl ku kōckuōōn nhiaarkē keek. Ba kē many paanduōn ya gēl ku bakkē ya nyic ēkē bakkē looi tē cīi mac bēn alē bī kē wāac nē kaam de pīir kennē thou.

Tiēētē nyin nē kee kā kē wēn bī yīn nyuōth wēl riliic ke riņ rōt wei ēnōj mac wennē cāth. 



**KUDUAL, ŪEN YE CŪLĒ
FRANKIE. KĀKĒ KEEK AYE
KĀKIĒĒN TUEEN YE ŪEN
KE RŪT TIIT.**

- 🔥 Akōor ba ya naņ bīrkic (giliu) ē tol ku ye them nē thaa thok ēbēn.
- 🔥 Ye nyin tiit nē kā bii mac ke riōōk baai.
- 🔥 Akōor ba ya naņ ajuiser ē yōotwei ēnōj mac ku ye yīn rōt piōoc ē yen nē thaa thok ēbēn.
- 🔥 Na ci mac rōt looi paanduōn, ke yī katē biyic, rēērē biyic ku yuōpē guēu keediāk (000).

Mac apɪɔl apɛi!



se
Mocmooc
kee cs

Në ye thaa kënnë, birkic (giliu) ë tol alëu bikke mac ya yök ku yupkë kɔc ke paanduön.



se
Mocmooc
kee cs

Ke cɪn jɔny, ke mac alëu bɪ lɔ ke kënnë tɪŋ. Alë bɪ riŋ nhial në thaŋ koor ku bɪi tol ë kɔc yook bei.



Dagikaai
kaa

Mac acɪ yet nhial në dɪgree kee 800 celsius. Këriëc ëbën tɔ yööt abɪ dhil deep ku ka bɪ riŋ ënɔŋ yööt kɔk baai.

Birkic (giliu) ë tol



! Ee birkic (giliu) ë tol luui yetök yennëke kóc kony.

Yin lëu ba dac thou në many ci yöt döm të en birkic (giliu) ë tol luui.

Birkic (giliu) ë tol luui ee yì mǝǝc në kā bī lëk ke noot ke mac kën guo döm. ku bī yī gām thaa bī yīn kat. Akɔɔr ba them ba naŋ birkic (giliu) tǝŋjè ë tol luui thǝǝŋ ë piny paanduǝn.

Në wël juëc kók në birkic (giliu) ë tol, liep frv.vic.gov.au ku cfa.vic.gov.au

Loilooi kó k ke birkic/giliu yennëke luui ë keek në kóc cī dhiɔp wennë kóc nɔŋ niǝǝ p në ke gup, alëu bikkë rëŋ bennë keek ya rek kennë birkic/giliu ye tol bë ibei ya mat thīn ëyadëŋ. Èkënnë akɔɔr ba kɔn ya thië ë c ënɔŋ kóc kuǝǝ n ye yīn gām ë luɔɔi kënë. Birkic/giliu cī juuir ye tol bë ibei aatǝ në yemɛɛm ku ka ye keek gām kóc cī miŋ wenne, kóc cie piŋ apieth. Na kɔɔr ba wël juëc kók ya yök, ke yī liep webthait de expression.com.au

***DUǝNNÈ RIǝǝC,
KUANY È KÄKÈ CÖK:***

- 🔥 Të nɔŋ yīn birkic (giliu) ë tol nɔŋ batäri ë 9-volt, geer batäri në ruǝn thok ëbën.
- 🔥 Teŋ baŋ biyic de birkic (giliu) ë tol në ruǝn thok ëbën.
- 🔥 Të yennë birkic (giliu) ë tol röl tók bëi bei, wennë të ye en rɔt dac looi, ke ka kɔɔr ba batäri du ya geer wennë bī birkic (giliu) ë tol ya tǝ ke ci riäak ku pieth bī geer.



! Kɔc ke luɔɔi ɛ mac ke Autherɛlia aye kɔc lɛk bikkɛ birkiic (giliu) ɛ tol ya tɔ̃au nɛ yɔ̃ot ke rɛ̃er yiic, kuɛɛr ke cɔ̃th ku yɔ̃ot ke tɔ̃c.

Akɔɔr ba birkiic (giliu) ɛ tol ya tɔ̃au wɛn lɛu bii batɔ̃ri de naɲ run kee 10.

Kɔc ke luɔɔi ɛ mac ke Victoria aye kɔc lɛk bikkɛ birkiic (giliu) ɛ tol ya rek nhial ago na lo yen liep, birkiic (giliu) ɛ tol kedhie aye dhiaau arɛ̃etic.

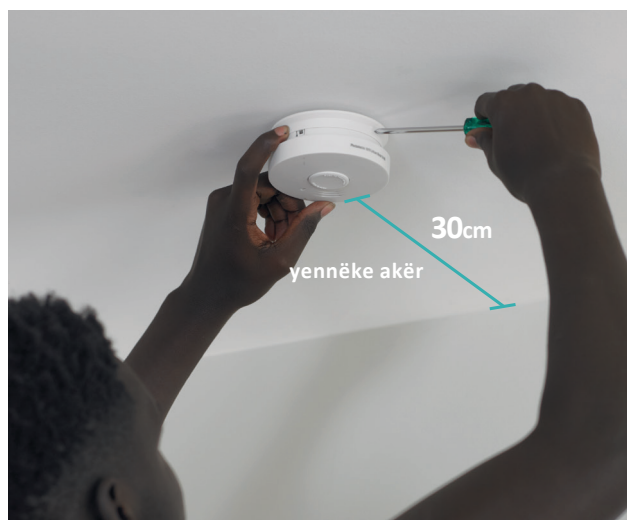
Tɛ ci yin tɔ̃c, ke yin cie beɛr nɔ̃r apieth. birkiic (giliu) ɛ tol luui alɛ bi yin ya lɛk tɛnɔ̃ɲ en mac.



Acɔ̃n ago them, thany wurrup ɛ birkiic (giliu) ɛ tol cɔk dhiaau nɛ pɛ̃si thok ɛbɛn, ku tit rɔ̃l ɛ 'beep, beep, beep'. Na kɛn dhiaau ɛ rol de beep, ke birkiic (giliu) ɛ tol paanduɔ̃n aɲoot ke ci lui.



Geer birkiic (giliu) ke tol kedhie nɛ run kee 10 yiic nɛ batɔ̃ri de lithium.



Akɔɔr ba tɔ̃au nɛ kɛ cennɛ yɔ̃t kum nhom ɛbaɲthɛn ke ye 30cm tɛ thiɔ̃ak kennɛ pɔ̃ny kɔ̃u.

Juiir ajuieer bi yin ya ket wei

Na cok yaa yon yindë yen reer yin thin, ëka pieth
ba nyic ëkë lë ba ya looi tənɔŋ en kë loi rot.



**TË CÏ YÏN MAC TÏN,
KE YÏ Lɔ BIYIC KU
RËËRË BIYIC**

- 🔥 Cok yän ke ket wei cok lääu yiic.
- 🔥 Akɔɔr ba muktëer ya waan në nyindhie tennë athin guör në yööt thook ku kä ke daai yennëke baai tiit të tō yin ëbanthin ago ya kat tənɔŋ en kë kɔɔr bi rot looi.



! Apieth ba ya nan ajuiëer baai lëu bi yin ke ket wei.

- Lo piny, ku duönnë thiäak wennë tol.
- Yöök kë kɔc në kuëer lo biyic.
- Na bi piath të looi yin en wuya, ke yi gur athin de yööt thook të le yin biyic.
- Lo biyic ku rëërë biyic.
- Yakkë mat në yän pieth biyic paanduön, ci men de thaduŋ ë thöön wennë kuëer ke cäth.
- Yuöpë gueu keediäk (000) ku thiëcë në MAC.



Ajuieer ë yɔwtwei ënɔŋ mac ci yin rot piöc alëu bi pïrdu kõny. Tiŋ apäm 19.



Akɔr ba namba de paanduön aye tiŋ apieth në cääric.



Na rëërë në amära bäär nhom, akɔr ba nyic ë yän yennëke ket wei, ku ye lööm në yän yennë lo nhial.

NÄ CII LËU BA KET WEI....

- 🔥 Na piethkë yiic, thiöök athin de yön ci dɔm.
- 🔥 Dɔc ket wei ënɔŋ tol ku mac në thaŋ thiin koor.
- 🔥 Yuöpë gueu keediäk (000) ku thiëcë në MAC ku lucl wu yin kɔr kuɔny bi yin lo biyic.



Many ë karaba

Many ë karaba
ee many tönj ë
bëi dac riöök.

Në wël juëc në piath de many ë
karaba, liep webthait de Energy Safe
Victoria esv.vic.gov.au

EE KARABA, TIT RÖT KU TÏN APIETH

- Adit ke karaba aköör bikkë ya nañ thöönj ku gäm de löönj ke Autherëlia men ye colë “Australian Standard or a Regulatory Compliance Mark (RCM).” në thonjë liñëliith.
- Aköör bi nuur ë paanduön ya tiit në thiänj ë röth ku adit ke nuur kënnë ke kum köoth, cï men de pillows and doonas.





! Kä ke karaba tō baai aye kueer yennē nuur bēn bēi thīn, kā baai, kā yekkē muk, yān yennēke nuur thiōōŋ.

Apieth ba wat de aliir pieth ya cōk tōu nē adit ke karaba lööm ku nyaiē kōk nē ke löm wennē ke nhiim.

Akōr ba adit cī ke gam ke luoi ē karaba ya lööm bi,nnē ke yān cī riääk ke karaba ya löoi.



TŌU APIETH KU ACĪ BĪ DŌM ARĒĒT

Akōr ba karaba tōk ya tāau nē yöndeic. Duōnnē yān ke thiōōŋ thiāŋ. Duōnnē karaba tōk tēū nē nyin tōŋ de karaba kēnnē kōu wennē nyin ē thiōōŋ ke karaba rek ya määtic.



Akōr ba kā ke karaba cī men de adin yennē koc waak nhiim, adin yennē koc theer nhiim, kōmbiōtar de laptop acī ke bī ya waan nē yān ke karaba lēu bikkē dōm.



Akōr ba kā cī ke gam ke thiōōŋ ē karaba keek bī yīn ke ya thiōōŋ ne, nyindhie. Akōr ba ya thiōōŋ nē yān cī lēu bīk dac dōm tē thiōōŋ yīn nē keek.



Akōr ba adin yennē alēth kōr ya cōk thōl luoi de yetōk ke kēnnē cōk kääc. Akōr ba kē yennē dhiim ya waak tē kēn yīn guo luoi nē yen.

Xön de thät ku thät

Xön de thät yennëke yön yennë męc juęc
röth looi thün baai.



Thät cı waan ke kënë thöl yennëke kē
many gäk ē yön de that cuöny.





YE DAAI APIETH TË THËT YÏN

- 🔥 Akcór ba adit ke thät ya thiöök të kën yïn baai guc waan wennë kennë lo töc.
- 🔥 Duönnë them ba pïu ya liiu në many de jaath ku miök.
- 🔥 Akcór ba mïth ya tïj në nyindhie yönë thät.



Nyaaië kä lëu bikkë dac ya dëep në mac në mac lööm.



Kä yennëke mac yoor apieth bi ke ya tööu yön de thät. Akcór ba ke ya lucoi të kcorë keek ku cïkkë koc bi nöc.

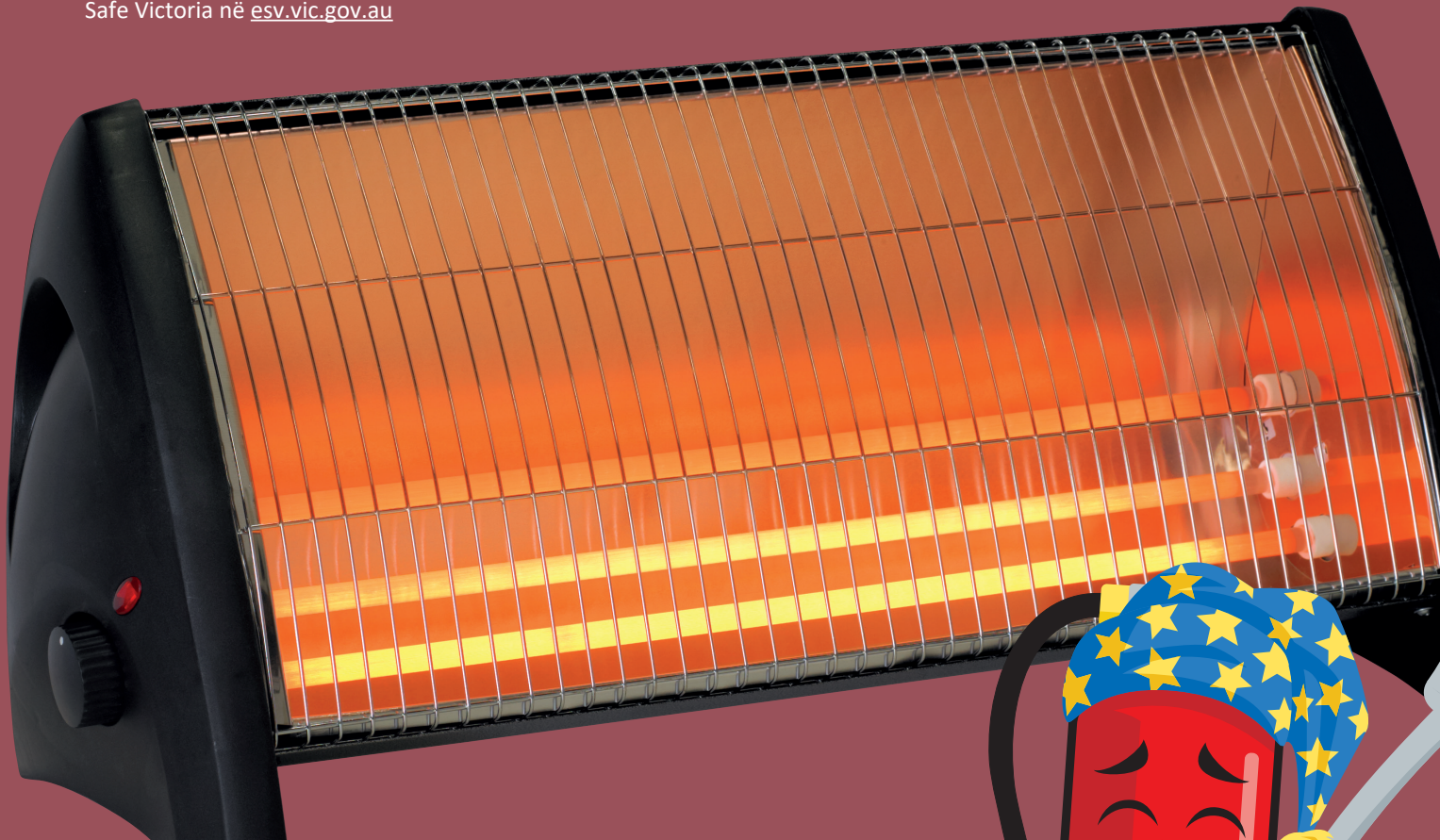


Akcór ba käke thät kennë të yennë that ya waan ke cïi thiäak kennë jaath ku miök.

Tuöc ë mac

Kä ke tuöc ë mac keek aye kajuëc ë mac cök döm baai, në thee muoi.

Në wël juëc kök liep webthait de Energy Safe Victoria në esv.vic.gov.au



**THIÖÖK ATUÖC KE
YÏ KËN GUJ TÖC**

- 🔥 Akcor ba atuöc baai, cï mën de “flues kennë chimneys”, aye ke waak ku beerë keek looi në raan cï piöoc apieth.
- 🔥 Thiöök yän kedhie ke atuöc ku mac ke yï kën yöt guj waan wenne, ba l töt.



! Akcor ba adit ë man nyuoth ya tššü nē mac nhom tueņ.

1 m
yennēke akēr

1 m

Nyaaie kā lēu bikkē dēep ē mac.



Akcor ba cōöl dēep kan ya tiņ ke yī kēn gu jāl.



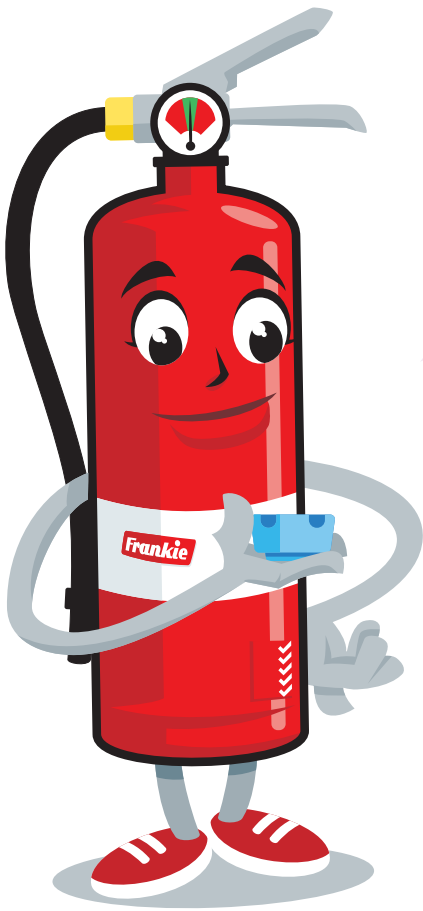
Mith akcor bī ke ya cāāth ago kē cie thiāāk nē mac lōm.

Määth de tap ku yän nɔŋic many dëöp

Tap, many de chama, many de anjier, many de jaath ku miök keek alëu bi mac cök jök rot. akɔɔr ba many dëöp ya yoor në nyindhie ke yi kën baai guo waan wennë ba lo töc.

! Akɔɔr bi ya many de chama, many de anjier ku many de jaath ku miök keek bi yin ke ya luui keke ci lëu bik dac dëöp.



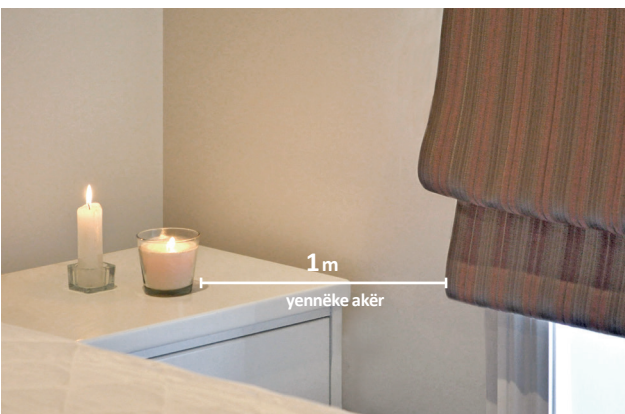


YE MAC KÖTIC NĒ TIM BÄÄR, KE CIE TIM CIEKIIC

- 🔥 Duönnë ya math ë tap në ageenic. Määth de tap në ageenic ee tönj de kä tueenj ë koc nök.
- 🔥 Akcör ba many dëep ya caath apieth.
- 🔥 Akcör ba kä yennëke mac dëep ya nyaai ë noj mïth.
- 🔥 Akcör ba kä kök ë mac dëep ya tak ëyadën, ci men de chama ye liep në bätäri.



Akcör ba many ë tap ya liiu të de yän noj ñeth ku bik ya tö biyic ke ke kënnë ke guo cuat wei.



Akcör ba aweer ku kä kök lëu bikkë mac ya dac döm ya nyaai në mac lööm.



! Ba tap ya kuöc cuat wei aye
MEC JUËC cok lo! RÖTH NĒ
Xööt bäär nhïm.

YE MAC KÖTIC NĒ TIM BÄÄR, KE CIE TIM CIEKIIC;
particularly if you live in a multi storey building.

Rëer biyic (αγγερα)

Paanduön alëu bi nanj kueer yennë lo thïn, ye köu, tënj ë yic de yöt, të de riëi. mac alëu bi kat në thanj thiin koor në tën de kä cit gäth, dhäm ke jaath, ku jol ya wel kök.





Akcor ba thöngë gäth ya tääu në BBQ kën riääkic. Guik yän cī kööth dhiäm nõj piü ke thabuun.



Akcor ba BBQ du ya look apieth në nyindhie në jaath ku miök cī rot yik.



Akcor ba BBQs ya looi biyic ku akcor ba kaam de 50cm ya cok töu në päny köu ku rok nom. Duönnë kä ke thät wan ke cīn raan töu.

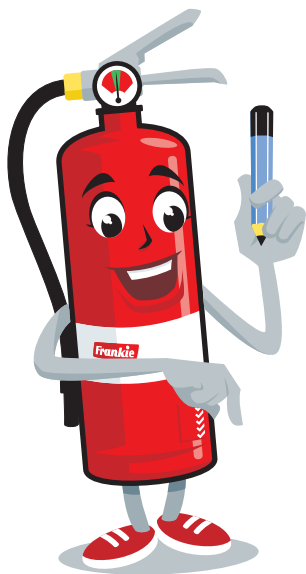
**TÖU
CHEMICAL
DU APIETH**

- 🔥 Tëduönn de rëer wennë të yennë riäi mac, töu käkuönn ke chemical cī men de jaath apieth tëmëc kennë yän ke tuök ë mac ku tëmõj mīth.
- 🔥 Na cī keek beer kcor, ke ëka kcor ba chemical ku ya tööu në yän pieth. Në wël juëc liep sustainability.vic.gov.au/detoxyourhome

Kä bakkë riɔp thook në tiët ërɔt ënɔŋ mac

- Akɔɔr ba ya naŋ birkic (giliu) ë tol ku ye them në thaa thok ëbën.
- Akɔɔr ba ya naŋ ajuieer ë yɔɔtwei të de mac ku ye yin rɔt piöc ë yen në thaa thok ëbën.
- Ye nyin tiët apieth të thëët yin.
- Akɔɔr ba adin tɔŋ de karaba ya tääu cök të thëët yin (acın adapta ë yic rou).
- Cɔk yän ke kat cɔk lääu yiic.
- Nyaaie kä lëu bikkë dëep ë mac.
- Akɔɔr ba kä yennëke mac dëep ya nyaai ë nɔŋ mïth.
- Akɔɔr ba chemical ya nyaai ënɔŋ yän ke tuökë mac ku të nɔŋ mïth.
- Akɔɔr ba muktëer ya waan në nyindhie tennë athin guër në yööt thook ku kä ke daai yennëke baai tiit të tɔ yin ëbanthïn ago ya kat tənɔŋ en kë kɔɔr bi rɔt looi.





! Apieth ba ya nan ajuiëer de ket wei ënəŋ mac ago ya nyic në kuëer thiöök lë bin ya ket wei baai të nəŋ en kë bī kəc jəmiic.

Thandurj ë thöön (adëreth) paanduŋn

.....

.....

.....

Të pieth lëu bennë amat ya lə looi thĭn

.....

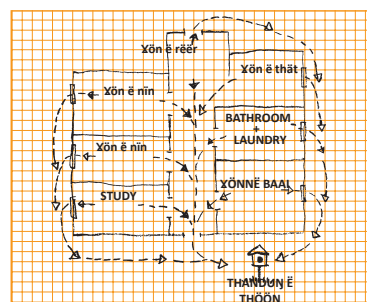
.....

.....

Juür ajuiëer bĭ yĭn ket wei.
Tak kee yĭn pieth kë:

- Kuëer kee rou lə biyic ënəŋ yöt ëbën.
- Thiök yöt thok ago mac ku tol rət cië tek piny.
- Mol piiny në tol yic.
- Lə biyic. Ba kəc kək lëk.
- Të tĭ yĭn biyic, rëërë biyic. Duönnë beer lə thĭn.
- Yakkë mat të theer duŋn ye week yök në yöt thok tueerj: cĭ mən de thandurj ë thöön. Tit agut thaa bennë kəc ke mac bën.
- Yuöpë guëu keediäk (000) ënəŋ jăathduŋŋn thiök, cĭ mən de paan thiăäk kennë yĭn.

Nyooth de ajuiëer de yəcət wei ënəŋ mac.



Large grid area for drawing or writing.

Wël juëc

Në wël juëc, liëp ë webthait kâke:

Fire services

Akut ye kâc kuö nybei në riäj ë macic në Bïktoia
(Fire Rescue Victoria - FRV)

frv.vic.gov.au

Country Fire Authority (CFA)

cfa.vic.gov.au

Webthait kôk

Energy Safe Victoria (ESV)

esv.vic.gov.au

Translating and Interpreting Service (TIS)
[www.tisnational.gov.au/en/Non-English-speakers/
Help-using-TIS-National-services/Immediate-
telephone-interpreting-for-non-English-speakers](http://www.tisnational.gov.au/en/Non-English-speakers/Help-using-TIS-National-services/Immediate-telephone-interpreting-for-non-English-speakers)

VicEmergency

emergency.vic.gov.au

Expression Australia

expression.com.au

Department of Families, Fairness and
Housing (DFFH)

dffh.vic.gov.au

Kidsafe Victoria

kidsafevic.com.au

Emergency Management Victoria (EMV)

emv.vic.gov.au

Sustainability Victoria

sustainability.vic.gov.au

Victorian Building Authority

vba.vic.gov.au

